

# המוביל.ה הקהילתי בזמן חירום

בין אחריות, השתתפותיות  
ואלגואיזם



ספריית הידע  
של ארץ עיר

## המובילה הקהילתי בזמן חירום

בין אחריות, השתתפותיות ואלגואיזם

אנשים שמרכזים קהילות או מיזמים קהילתיים מחזיקים רשת אנושית, מרחב שייכות, הון חברתי ומשמעות משותפת. בזמן מלחמה או משבר מתמשך, התפקיד הזה משתנה ומתרחב - וחשוב שנעצור שניה ונדבר רגע **עלינו**.

### תגובות אנושיות אפשריות של מובילים. ות בזמן חירום

## תגובות אנושיות של מובילים. ות בזמן חירום



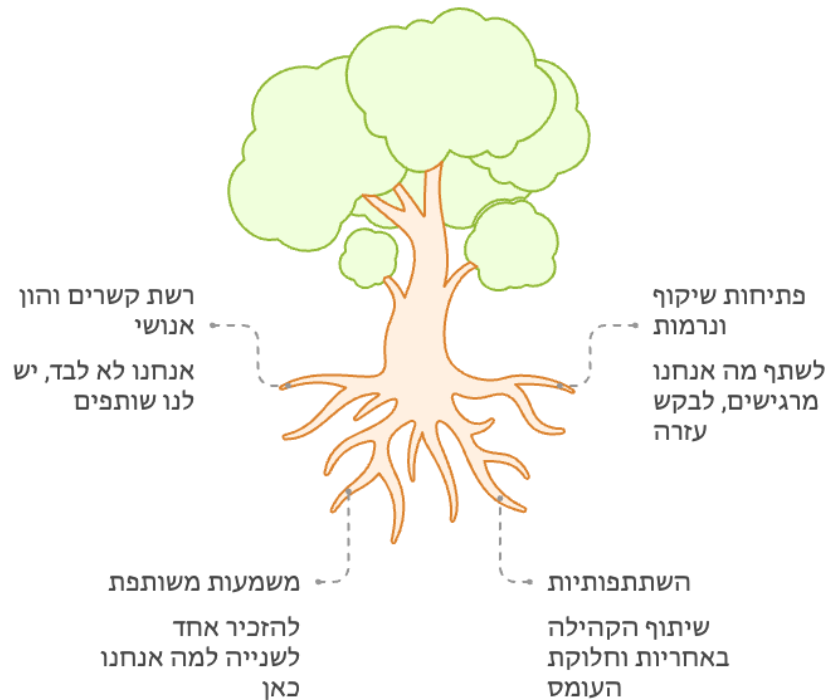
Made with Napkin

לא כל מובילה חווים את אותו הדבר באופן מובן וברור. **כמובן שכל התגובות לגיטימיות** וחשוב לתת להן מקום ונרמול - חלק מהתגובות השכיחות:

- **קיפאון:** חוסר אנרגיה, חוסר רצון ליזום, תחושת הצפה.
- **דריכות יתר:** עשייה אינטנסיבית, הקמת יוזמות במהירות, תגובתיות גבוהה.
- **הצפה אישית:** עומס משפחתי, כלכלי או רגשי שמצמצם פניות קהילתיות.
- **התעוררות משמעותית:** תחושת קריאה עמוקה לפעולה דווקא עכשיו.

אם נדע לאפיין באיזה מצב אנחנו כרגע, נוכל לחשוב לאן היינו רוצים לנוע אם בכלל וגם נוכל לחשוב על האנשים שאיתנו ומה המקום שלהם כרגע. גם במצב קיפאון אפשר להמשיך לנהל בבסיס את המערכת ולהוביל עד שיעלה הצורך שיניע אותנו לפעולה.

**המשאבים של מוביל.ת הקהילה**



Made with Napkin

**1. רשת קשרים והון אנושי -** כמובילים.ות יצרנו רשת קשרים, אנחנו יודעים למפות במי אפשר להעזר ובמה, רשת הקשרים שבראש (ובתקווה גם כתובה איפשהו) יכולה להוות בסיס בטחון להבנה שא. אנחנו לא לבד ב. יש הרבה כוחות סביבנו.

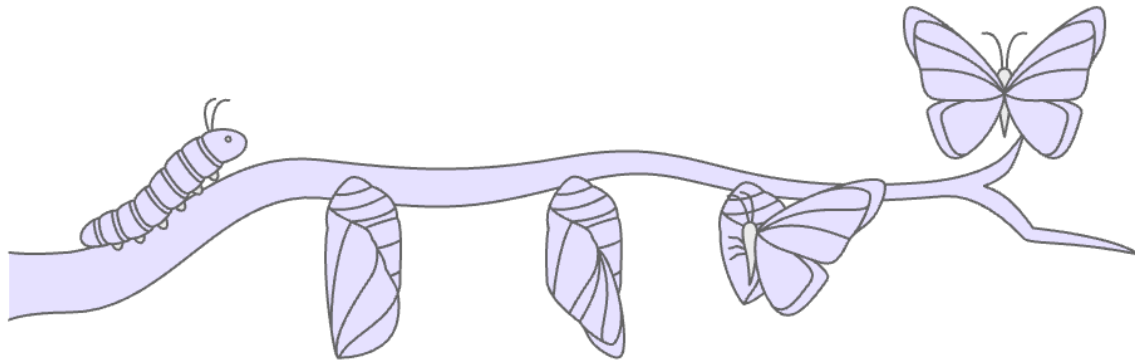
**2. משמעות משותפת-** אם המשמעות ברורה לנו ולאחרים זה מזכיר לנו למה אנחנו כאן, על מה עבדנו קשה בשגרה ואיך זה מתחבר לעשייה שלנו היום גם אם היא רק פנימית. משמעות מחזקת את השייכות ואת ה"למה" שלנו. בנוסף כדאי להבין מה התפקיד של הקהילה כרגע.

**3. השתתפותיות, תנועה והנעה-** במצבי לחץ יש נטייה לריכוזיות מתוך מחשבה שלא.נשים אין פניות או רצון להקל על המערכת. עם זאת, כאשר א.נשים מציפים צרכים ומניעים פעולה קדימה, קטנה כגדולה, תחושת המשמעות, השייכות והשליטה גדלות וגם מוריד עומס ממימד ההחזקה של המוביל.ה. וגם מייצר הזדמנות לזהות מובילים.ות נוספים.

**4. פתיחות, שיקוף ונרמול -** גם למובילים.ות מותר ואף מומלץ לשקף את הצורך בעזרה ואת המקום האישי שלנו, זה יכול לפתוח פתח לעוד א.נשים להרגיש בנוח לשתף ולהתחזק.

**חירום כהזדמנות לצמיחה קהילתית-**

## צמיחה קהילתית בחירום



**תגובתיות**  
תגובה למציאות  
חירום

**מדעות**  
פעולה מתוך מדעות  
ולא תגובתיות

**הובלה**  
הובלה קהילתית  
בחירום

**חיזוק**  
חיזוק תחושת  
השייכות והזהות

**צמיחה**  
צמיחה קהילתית  
והעמקת אמון

Made with  Napkin

כאשר פועלים מתוך מודעות ולא רק מתוך תגובתיות למציאות, הובלה קהילתית בחירום יכולה להעמיק את האמון, להרחיב מעגלי אחריות, לדייק את מיפוי הצרכים וההון האנושי בקהילה / מיזם, לחזק את תחושת השייכות ולחדד את הזהות הערכית המשותפת שלנו. זה בסדר להיות עייפים וחסרי כוח, תקופת חירום היא קשה ומאתגרת וגם מובילי. ות הקהילה רצוי שיעזרו בקהילה.